

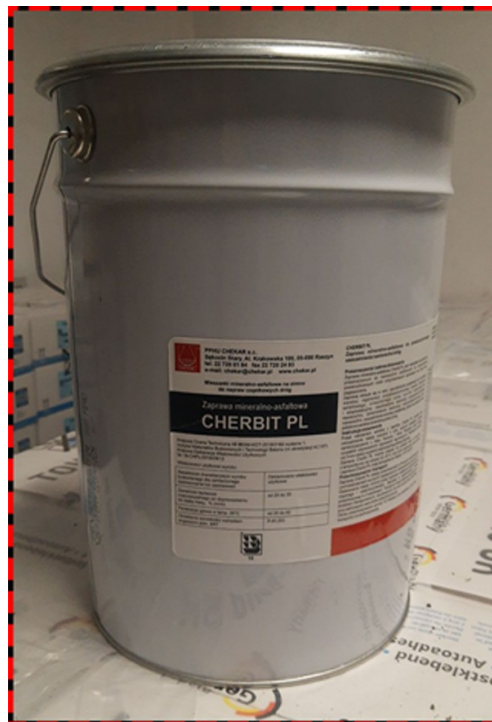
Cherbit PL na bazie rozpuszczalnika

Gotowa zaprawa asfaltowa na zimno na bazie rozpuszczalnika

Transport i składowanie Cherbit PL

Transport zaprawy Cherbit PL może odbywać się dowolnym środkiem transportu, obudowanym lub pod przykryciem plandeką, przy zachowaniu warunków przechowywania. Podczas załadunku i rozładunku nie można dopuścić do uszkodzenia lub rozszczelnienia opakowania. Wyrobów nie należy transportować w innych opakowaniach niż oryginalne.

Zaprawę Cherbit PL zapakowaną fabrycznie w pojemniki można składować przez okres do 12 miesięcy od chwili wyprodukowania. Po otwarciu opakowania fabrycznego okres przydatności do użycia może ulec skróceniu. Bezpośrednio przed wbudowaniem zaprawa Cherbit PL powinna być jednorodna i półpłynna. W tym celu w chłodnym okresie powinna być przechowywana przez co najmniej 24 godziny w pomieszczeniu ogrzewanym o temperaturze od 10° C do 25° C. Zaprawę Cherbit PL podczas składowania należy chronić przed działaniem mrozu.



Transport zaprawy Cherbit PL może odbywać się dowolnym środkiem transportu, obudowanym lub pod przykryciem plandeką, przy zachowaniu warunków przechowywania. Podczas załadunku i rozładunku nie można dopuścić do uszkodzenia lub rozszczelnienia opakowania. Wyrobów nie należy transportować w innych opakowaniach niż oryginalne.

Zaprawę Cherbit PL zapakowaną fabrycznie w pojemniki można składować przez okres do 12 miesięcy od chwili wyprodukowania. Po otwarciu opakowania fabrycznego okres przydatności do użycia może ulec skróceniu. Bezpośrednio przed wbudowaniem zaprawa Cherbit PL powinna być jednorodna i półpłynna. W tym celu w chłodnym okresie powinna być przechowywana przez co najmniej 24 godziny w pomieszczeniu ogrzewanym o temperaturze od 10° C do 25° C. Zaprawę Cherbit PL podczas składowania należy chronić przed działaniem mrozu.

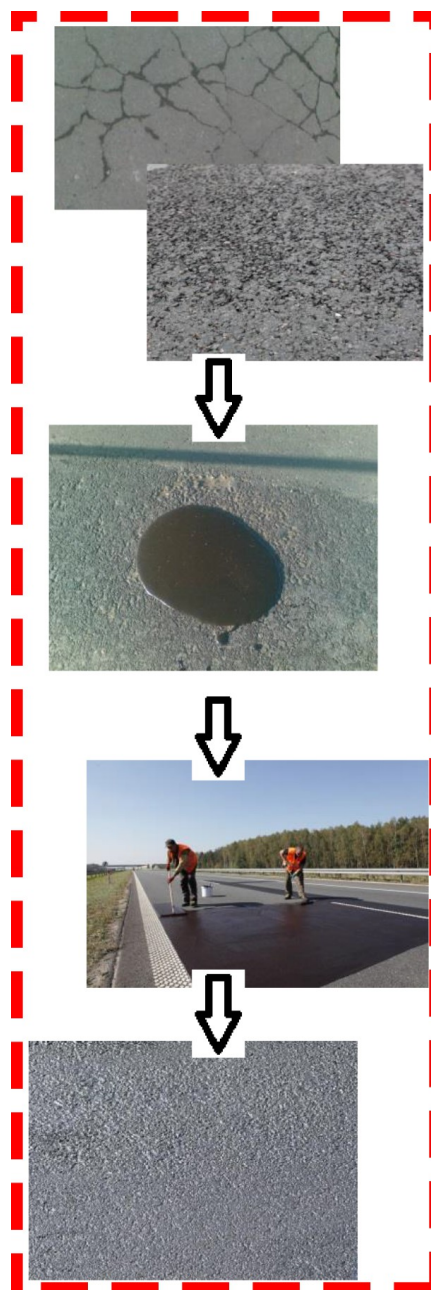
Aplikacja Cherbit PL

Przed nałożeniem zaprawy należy oczyścić podłoże, poprzez usunięcie luźnych elementów, kurzu i wszystkich substancji, które mogłyby mieć negatywny wpływ na przyczepność zaprawy do podłoża (np. olej, tłuszcz, paliwo, resztki farb czy betonu itp.). Nawierzchnia uszczelniana powinna być sucha.

Przed aplikacją należy dokładnie wymieszać zaprawę, by dokładnie rozproszyc uszarstniacz w całej objętości (z uwagi na wyższą wagę osiada on na dnie pojemnika). Cherbit PL nakłada się bezpośrednio z pojemnika i rozprowadza pędzlem lub gumową pacą tak, by na nawierzchni nie pozostawała warstwa. Pracę należy wykonywać przy suchej pogodzie, gdyż warunkiem skutecznej naprawy jest odparowanie wody z rozprowadzonej masy.

Temperatura powierzchni uszczelnianej nie powinna być niższa niż 5° C. Zwykle wystarcza jednorazowe uszczelnienie nawierzchni, lecz w razie konieczności można nanieść drugą warstwę, jednak dopiero po całkowitym wyschnięciu pierwszej. Czas schnięcia 1 warstwy wynosi od 1 do 6 godzin, w zależności od warunków.

Nie należy otwierać ruchu na naprawianej nawierzchni, dopóki ta całkowicie nie wyschnie. Dopuszcza się wystąpienie niewielkich różnic w odcieniu nawierzchni po naprawie – nie wpływa to jednak na jakość i efektywność zaprawy.



Warunki pogodowe

Odpowiednio przygotowane, suche miejsca mogą być naprawiane wyłącznie w korzystnych warunkach atmosferycznych, przy temperaturze podłoża nie niższej niż -5°C . Wystąpienie umiarkowanego opadu deszczu po naniesieniu zaprawy Cherbit PL, a przed jej całkowitym wyschnięciem zwykle nie stanowi problemu, jednak najlepsze efekty uzyskuje się jeśli nawierzchnia będzie miała możliwość pełnego wyschnięcia.

Zużycie materiału

- naprawa jednowarstwowa:

- zamykanie porów: ok. $0,8-1,0\text{ kg/m}^2$
- uszczelnianiu nawierzchni: ok. $1-1,5\text{ kg/m}^2$ w zależności od rodzaju podłoża.

- naprawa dwuwarstwowa:

- I warstwa: $1-1,5\text{ kg/ m}^2$.
- II warstwa: $0,6-1,0\text{ kg/ m}^2$.

Dane techniczne

Wygląd zewnętrzny: kolor czarny, masa półpłynna, jednorodna.

Rodzaj: gotowa zaprawa asfaltowa na zimno.

Podstawowy składnik: emulsja asfaltowa modyfikowana polimerem.

Rozpuszczalnik: węglowodorowy.

Utrata wagi po odparowaniu: $< 25\%$.

Gęstość: $1,3\text{ g/cm}^3$.

Nakładanie: pędzlem lub gumową pacą.

Temperatura: wbudowywania na zimno, zalecana nie niższa niż -5°C .

Gruntownik: nie wymagany.



606-971-040



biuro@nadrogi.pl